

# неисчерпаемая традиция

Текст НАДЕЖДЫ ПИГЛОВОЙ  
Фото МАКСИМА РОСЛОВЦЕВА  
Стилист ЕЛЕНА БЕЛОВА


Дизайнер МАКСИМ ЛИТВИНОВ

Строительство и оформление своего собственного дома – не просто сложный, длительный и требующий моральных и материальных затрат процесс, направленный на улучшение условий жизни. Это нечто гораздо большее

ГОСТИНАЯ  
Камин разделяет помещение на две зоны – столовую и гостиную. И конечно же, мерцающие огоньки пламени и тихое потрескивание дров в очаге придают гостиной особый уют и подчёркивают неповторимое очарование загородного дома

К строительству загородного дома можно относиться по-разному: как к выгодному вложению денег, как к нудной и обременительной обязанности и, наконец, как к творческому воплощению своего видения мира. Хозяева дома, о котором мы собираемся рассказать, относятся к последней категории «строителей». Именно поэтому они со всей ответственностью подошли к выбору архитектора, дизайнера и продумыванию стилистики будущего жилища. Заказчики понимали, что ультрановые тенденции архитектуры и дизайна, несмотря на всю свою привлекательность, мало приспособлены к повседневному бытованию, и обращение к традиции неизбежно.

Концепция интерьера, предложенная дизайнером Максимом Литвиновым, им понравилась. В её основу положен рационализм. Но при этом и автор, и заказчики согласились, что пределы и возможности рационализма ограничены, необходимо вернуться к истокам культуры, выдвинув на первый план чувство меры и гармонии.

В данном случае хорошо забытое старое приобретает новое звучание, как старинный менуэт, исполненный на современном электроинструменте. Например, в кабинете использована знаменитая модель MR 60 кресла «Барселона», созданная ещё в 1929 году Людвигом Мисом ван дер Роэ (в 1930–1933 годах он возглавлял Высшую школу строительства и формообразования «Баухауз»). Это кресло, стоящее на плиточном полу из травертина, прекрасно смотрится на фоне полосатых обоев в классическом английском стиле. Заметим, что травертин традиционно использовался в Италии для строительства и отделки различных архитектурных сооружений. Например, он применялся при возведении собора Святого Петра в Риме. И таких примеров гармоничного сочетания предметов разной стилистики друг с другом, с отделкой, с архитектурными формами здесь немало. Именно умение сложить новую, подчас неожиданную комбинацию из хорошо известных элементов – предметов мебели, декора, отделочных материалов, относящихся к разным эпохам, определило неповторимую и оригинальную атмосферу дома. 

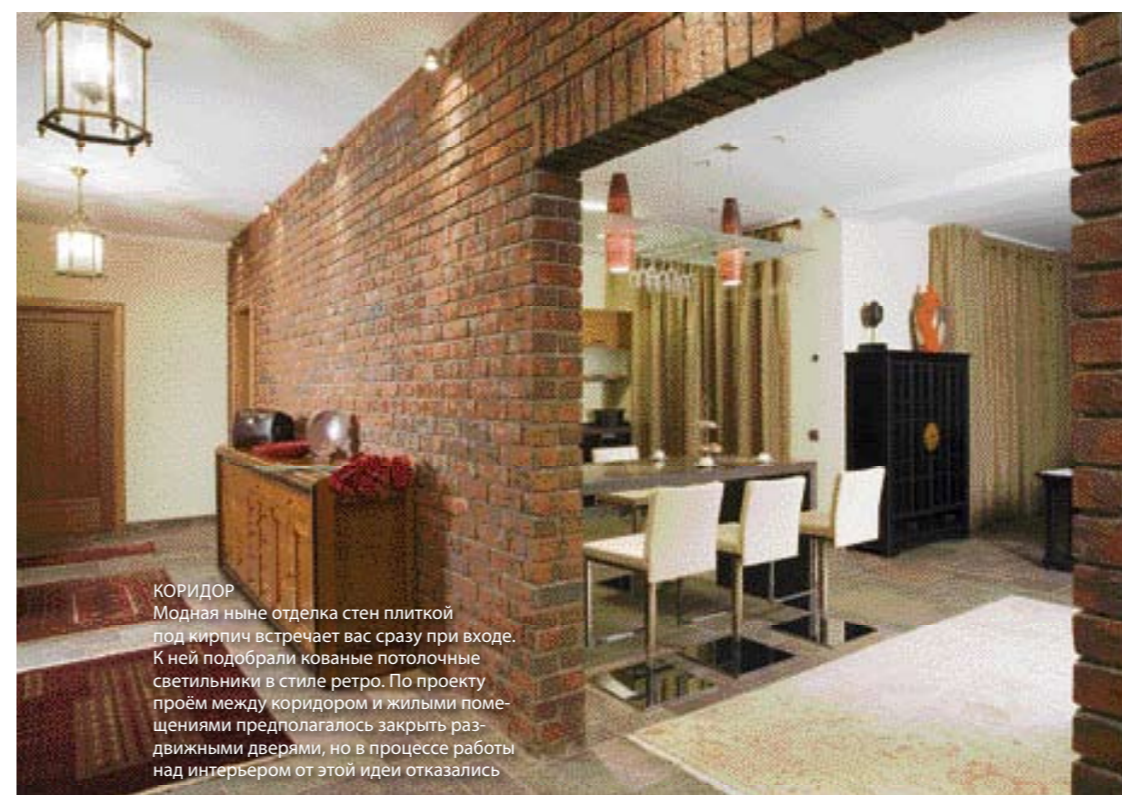


Традиционному размещению розеток на стене хозяева предпочли не совсем привычный вариант их устройства в полу. Такое решение оптимально для больших помещений. Группа розеток в гостиной расположена под креслом и закрыта щитком

Напольное покрытие в объединённой зоне кухни, столовой и гостиной общее – керамическое. Под плиткой устроена система тёплого пола. Визуальное и функциональное зонирование осуществлено с помощью мебели: кухня заканчивается барной стойкой и подвесной конструкцией



СТОЛОВАЯ  
В столовой использовано несколько видов освещения. Основной акцент сделан на парадной люстре над столом. В роли дополнительной подсветки выступают галогенные лампы, встроенные в потолок, и направленные источники, которые освещают стену, отделанную кирпичом



КОРИДОР  
Модная ныне отделка стен плиткой под кирпич встречает вас сразу при входе. К ней подобрали кованые потолочные светильники в стиле ретро. По проекту проём между коридором и жилыми помещениями предполагалось закрыть раздвижными дверями, но в процессе работы над интерьером от этой идеи отказались



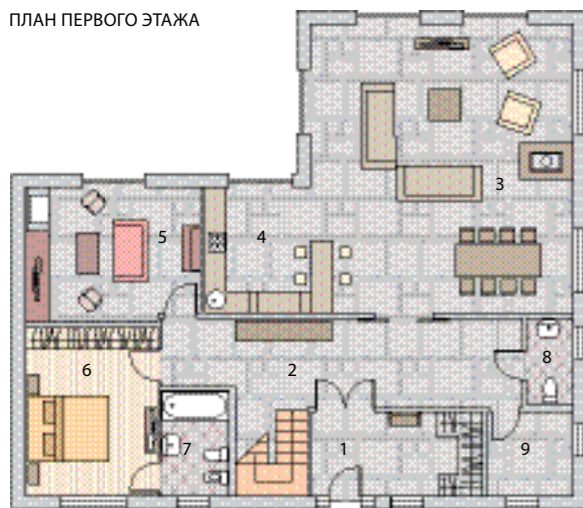
В коллекцию идей

Сквозное вместилище для дров устроено в задней части камина – поближе к стене и подальше от зоны отдыха. Это сделали для того, чтобы оставить на переднем плане только декоративные элементы – кованую решётку и стеклянный экран. Доступ к дровам есть как со стороны столовой, так и со стороны гостиной. Нижняя часть камина сложена из кирпича и переключается с кирпичной стеной столовой.



◁ Δ Кроме парадного крыльца в доме есть ещё один выход на улицу – из кухни. Отсюда можно попасть на открытую террасу, которая в летнее время используется для семейных обедов на свежем воздухе. Настил выполнен из тонированной деревянной доски, по цвету приближенной к кирпичной кладке стен. С террасы открывается замечательный вид на берёзовый лес, со всех сторон окружающий здание

ПЛАН ПЕРВОГО ЭТАЖА



ЭКСПЛИКАЦИЯ ПЕРВОГО ЭТАЖА

- 1. Прихожая ..... 11,4 м<sup>2</sup>
- 2. Холл ..... 29,0 м<sup>2</sup>
- 3. Гостиная-столовая ..... 59,0 м<sup>2</sup>
- 4. Кухня ..... 10,5 м<sup>2</sup>
- 5. Кабинет ..... 18,0 м<sup>2</sup>
- 6. Гостиная комната ..... 17,5 м<sup>2</sup>
- 7. Ванная комната ..... 5,6 м<sup>2</sup>
- 8. Санузел ..... 3,0 м<sup>2</sup>
- 9. Хозяйственное помещение ..... 6,0 м<sup>2</sup>

Площадь первого этажа ..... 160,0 м<sup>2</sup>

ЭКСПЛИКАЦИЯ ВТОРОГО ЭТАЖА

- 1. Спальня ..... 45,0 м<sup>2</sup>
- 2. Ванная комната ..... 8,5 м<sup>2</sup>
- 3. Гардеробная ..... 7,5 м<sup>2</sup>
- 4. Детская ..... 17,5 м<sup>2</sup>
- 5. Ванная комната ..... 7,5 м<sup>2</sup>
- 6. Комната няни ..... 12,5 м<sup>2</sup>
- 7. Хозяйственное помещение ..... 4,0 м<sup>2</sup>
- 8. Гостиная комната ..... 17,0 м<sup>2</sup>
- 9. Ванная комната ..... 6,5 м<sup>2</sup>
- 10. Коридор ..... 12,0 м<sup>2</sup>

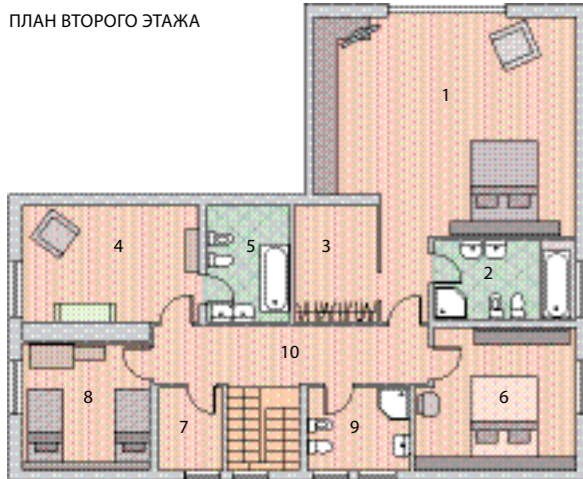
Площадь второго этажа ..... 138,0 м<sup>2</sup>

Общая площадь дома ..... 298,0 м<sup>2</sup>



Максим Литвинов

ПЛАН ВТОРОГО ЭТАЖА



### планировочное решение

Дом был куплен хозяевами в виде готовой коробки, но без отделки и перегородок. При разработке внутреннего пространства автор проекта, прежде всего, руководствовался соображениями функциональности. Первый этаж был отведён под помещения общественного назначения – гостиную, столовую и кухню. Так образовалось большое уютное пространство для всей семьи. А второй этаж решили сделать приватным. Кроме того, хозяевам очень хотелось иметь камин. В результате каминов в доме целых два – в гостиной и в кабинете. Помимо просторного первого этажа, где, конечно же, бывают гости, предусмотрены отдельные гостевые спальни. Большая часть второго этажа отведена под спальню хозяев с примыкающими к ней гардеробной и ванной комнатой.



**КУХНЯ**  
Затейливая стеклянная конструкция над барной стойкой подвешена на четырёх монтажных тросиках. К стеклу крепятся держатели для бокалов. Кроме того, в нём сделаны круглые вырезы для потолочных светильников. Их плафоны выполнены из полупрозрачного стекла – двухслойного и двухцветного, свет направлен вниз. Барные стулья оснащены газпатроном, что позволяет легко регулировать их по высоте



**△ САМУЗЕЛ**  
Для реализации дизайнерских идей многие предметы пришлось дорабатывать. Так, буквое подстолье мойки затонировали в более тёмный, насыщенный оттенок. А полиуретановую раму зеркала покрасили

**▽ ГОСТЕВАЯ СПАЛЬНЯ**  
Для гостевой спальни выбрали классическую мебель с лёгким оттенком кантри. Сочетание кованого каркаса кровати и деревянных прикроватных тумб, окрашенных и патинированных, выглядит вполне убедительно, особенно на фоне обоев с барочным орнаментом и цветастых штор на окнах. Колористическими акцентами в интерьере гостевой комнаты стали красные декоративные подушки и накидка на покрывало

## В коллекцию идей



Для кабинетного камина дизайнер нашёл оригинальную вентиляционную решётку. Собственно

говоря, изначально это была вовсе не решётка, а... подставка под чайник. Её богатый и насыщенный орнамент очень понравился автору проекта. Подставку покрыли краской специально выбранного оттенка, и она стала похожа на старинную ковку. Получившаяся решётка вносит некоторую игривость в лаконичный дизайн каминного портала.



## интервью с хозяйкой

**Домой:** Как долго длилось строительство дома?

**Хозяйка:** Вы удивитесь, но это был «скоростной» проект. В 2005 году, как говорится, «воткнули первую лопату» на месте будущего фундамента. И вот сейчас, в 2007 году, дом полностью готов для проживания.

**Д:** Как складывалось ваше взаимодействие с автором проекта?

– Мне понравилось, что мы выбрали дизайнера-мужчину, а не женщину (да простят меня дизайнеры-женщины). Объясню почему. Разница в психологии женщин и мужчин очевидна: женщины, как правило, больше стремятся подстроиться. А для нас было очень важно, что Максим Литвинов в какие-то моменты мог аргументированно настоять на своей точке зрения.

**Д:** А какие из ваших идей нашли у дизайнера полное понимание?

– Наверное, в первую очередь, это идея «улицы в доме» – например, отделка стен под кирпич.

**Д:** Что бы ещё вам хотелось здесь сделать?

– На данном этапе мне здесь нравится абсолютно всё, особенно ощущение теплоты и уюта. Конечно, хочется насытить пространство ещё какими-нибудь деталями. Скажем, нам пришла идея повесить на стенах старинные уличные афиши. Это ещё больше подчеркнёт колорит интерьера.



Оформление лестницы – одна из самых интересных идей, реализованных в интерьере дома. Ажурные элементы под деревянными ступенями – это литьё. Колонна на переднем плане – настоящий фонарный столб. Если присмотреться к его декору повнимательнее, можно обнаружить некоторое сходство с фонарными столбами московских площадей.



◀▷ ВАННАЯ КОМНАТА  
Детская и ванная при ней оформлены в схожей цветовой гамме. Здесь использованы сближенные пастельные оттенки зелёного и молочно-белого. Разнообразия добились за счёт фактур мебели. Предметы обстановки изготовлены в столярной мастерской по эскизам автора проекта. Краску на поверхности мебели наносили в несколько слоёв, обрабатывая каждый из них так, чтобы добиться эффекта «старенности». Обращает на себя внимание комбинированная укладка керамической плитки в ванной. Диагональное расположение выглядит просто, но требует высокого профессионализма исполнителя.



#### В коллекцию идей

Из-за наклонного расположения мансардных окон зачастую возникают трудности с их оформлением шторами. В данном случае решение оказалось простым. Для штор использовали лёгкую тонкую ткань, не создающую при драпировке чрезмерной объёмности. Ткань натянули на струны, прикреплённые вдоль верхней и нижней границ окон.



▶▷ ДЕТСКАЯ  
Детскую расположили в романтической мансарде. Для оформления комнаты выбрали тёплую гамму, составленную из пастельного зелёного и цвета слоновой кости. Благодаря большому выбору корпусной мебели и возможности заказать модули разных размеров здесь получилась удобная и красивая обстановка. Под системой хранения, называемой «мост», расположили диван. Красиво и практично обыграли торцевые части шкафов для одежды, находящиеся со стороны дивана. Там предусмотрели встроенные ниши с подсветкой и стеклянные полки, на которых можно расставить игрушки или сувениры





◁ ВАННАЯ КОМНАТА  
В оформлении ванной комнаты при хозяйской спальне использованы восточные мотивы. Традиционная японская прямоугольность здесь удачно сочетается с округлыми по форме предметами сантехники – ванной, умывальниками, биде и унитазом. Для отделки применили натуральные материалы или имитирующие их. Например, керамическая плитка с фактурой натурального камня

▽ Ровное и мягкое освещение в ванной комнате создают лампы дневного света. Они скрыты за белым матовым оргстеклом плафонов, обрамлённых в деревянные рамы. Потолочный светильник декорирован причудливым узором, позаимствованным у мастеров японского орнамента. В данном случае технология нанесения такого декора достаточно проста: выбранный рисунок распечатали на плёнку и наклеили на оргстекло



Фактуры отделочных материалов дополняют друг друга и придают интерьеру спальни особенный колорит



△ СПАЛЬНЯ  
В спальне хозяев впечатляет большое разнообразие фактур – обоев, текстиля, материалов. Так, обои «под соломку» дополнены обоями с рисунком, отдалённо напоминающим бамбук. Эта тема поддержана циновками на полу и шторами, которые раздвигаются по принципу мобильных перегородок-сёзи в традиционных японских жилищах

◁ В качестве задней спинки кровати используется столлярная конструкция из стеновых панелей с боковой верхней полочкой. Для освещения вместо бра в верхней части конструкции предусмотрена встроенная подсветка

АДРЕС СМ. В КОНЦЕ ЖУРНАЛА